

# MYRTACÉES DU PARAGUAY

RECUEILLIES PAR

M<sup>R</sup> le D<sup>R</sup> Emile HASSLER

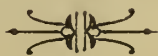
ET

DÉTERMINÉES

PAR

J. BARBOSA RODRIGUES

DIRECTEUR DU JARDIN BOTANIQUE DE RIO DE JANEIRO



IMPRIMERIE TYPO-LITHOGRAPHIQUE J. GOFFIN FILS

Jos. DE GRÈVE, SUCC<sup>R</sup>

AVENUE FONSNY, 119, BRUXELLES

1903



MYRTACÉES DU PARAGUAY

LUESTHER T. MERTZ LIBRARY  
NEW YORK BOTANICAL GARDEN

NOV 11 2008

WITHDRAWN



# MYRTACÉES DU PARAGUAY

RECUEILLIES PAR

M<sup>R</sup> le D<sup>R</sup> Emile HASSLER

ET

DÉTERMINÉES

PAR

J. BARBOSA RODRIGUES

DIRECTEUR DU JARDIN, BOTANIQUE DE RIO DE JANEIRO



LIBRARY  
NEW YORK  
BOTANICAL  
GARDEN

IMPRIMERIE TYPO-LITHOGRAPHIQUE J. GOFFIN FILS

JOS. DE GRÈVE, Succ<sup>r</sup>

AVENUE FONSNY, 119, BRUXELLES

—  
1903

. H1  
H36  
@. 2



Digitized by the Internet Archive  
in 2013

## AU LECTEUR.

Pendant l'année 1899, le botaniste Dr EMILE HASSLER, résident au Paraguay, a fait une excursion aux Serras de Amambay et de Maracayu, aux frontières du Brésil, et à son retour il en apporta une grande collection de plantes, tout à fait différentes de celles qui étaient connues jusqu'ici au Paraguay. Toutes les collections qu'il avait faites auparavant, ont été envoyées en Europe pour y être déterminées par des savants botanistes; et pour cela, il envoya aussi, comme d'habitude, en Europe, le fruit de son dernier voyage, ne laissant que les Palmiers, qui m'ont été communiqués, pour les déterminer; ce que j'ai fait, comme on le voit dans la publication sous le titre *Palmæ Hasslerianæ Novæ*.

Parmi les plantes de différentes familles envoyées en Europe, il y avait celles de la famille des Myrtacées. Ne trouvant personne qui voulût se charger de la difficile tâche de déterminer ces Myrtacées, comme me le dit Mr le Dr Hassler, dans sa lettre du 13 mars 1901 en ces termes : « Il me vient d'arriver » une lettre du Professeur Chodat, où il me dit que jusqu'aujourd'hui il n'avait trouvé aucun collaborateur pour la grande » famille des Myrtacées. » J'en fus alors chargé.

Dans une autre lettre, du 12 juillet 1901, il me dit encore : « Je viens de recevoir à l'instant une lettre de Mr le Professeur » Chodat qui m'écrivit : Votre lettre de ce matin me réjouit fort, » je suis ravi de ce que Mr Barbosa Rodrigues veuille se charger » de déterminer les Myrtacées de votre collection. »

En effet, plus tard, j'ai reçu l'herbier des Myrtacées, qui m'a été envoyé par Mr le Professeur Chodat, de Genève, et le résultat des études que j'ai fait est ici consigné.

La famille des Myrtacées, les *Myrtes* de Bernard de Jussieu et d'Adanson, a eu ce nom donné par Robert Brown, en 1814, mais il appartient à A. Pyrame de Candolle, de faire la première monographie, publiée en 1828, dans son *Prodromus*.

Après cela Schauer, Lindley et Endlicher, ont fait des divisions, des exclusions et des inclusions, de plantes qui ont été portées à d'autres familles et à différentes sections. Tous ces travaux ont rendu la famille chaque jour plus difficile à étudier, surtout par des courtes diagnoses, comme celles du Dr Candolle.

En 1857 paru une nouvelle monographie, la plus complète faite par la *Flora Brasiliensis*, publiée par le Dr Otto Berg, alors très augmentée, par suite des découvertes de Cambessèdes et d'autres. Après ce travail du savant spécialiste, Bentham et Hooker, Baillon et Franz Niedenzu, ont remanié la monographie de Berg, en faisant d'autres divisions acceptant quelques genres et en refusant d'autres, qui ont passé à la synonymie, ainsi que des espèces qui d'un genre ont passé à d'autres.

Dans ce chaos, où les caractères génériques et même spécifiques sont quelquefois douteux, parce que les uns se basent sur un organe et d'autres en autrui, parmi les nombreuses espèces qui contiennent quelques genres, comme les *Eugenia*, les *Myrcia*, les *Psidium* et d'autres, j'ai été très embarrassé, pour déterminer les espèces Hasslériennes, sans l'auxiliaire d'un bon herbier, ne m'aidant que du *Prodromus*, de De Candolle, de la *Flora Brasiliæ Meridionalis* de St-Hilaire, de la *Flora Brasiliensis*, des *Genera Plantarum* d'Endlicher et de Bentham et Hooker, les *Symbolæ* de Grisebach, et les espèces décrites par Morong, dans sa *Flora du Paraguay* et Spencer M. Moore, dans le *Phanerogamic Botany of the Matto Grosso Expedition*, de Berro, *La Vegetation Uruguay*, et de Hieronymus *Planta Diaphorica*.

S'il y a une famille qui demande un bon herbier pour la bonne détermination, celle des Myrtacées est une qui n'en dispense pas, car les fleurs des espèces se ressemblent tant, les caractères des bourgeons et des ovaires sont si semblables, qu'il n'y a pas d'autre vrai moyen de les distinguer que par la confrontation des échantillons, déterminés par les monographies eux-mêmes, cependant nous avons fait ce que nous avons pu avec les éléments que nous possédons; et le résultat a été au-dessus de nos désirs. Par bonheur, si nous ne nous trompons



pas, toutes les espèces qui nous sont tombées sous les yeux sont, nous le croyons, nouvelles, car aucune ne s'identifie avec les descriptions des ouvrages cités. Néanmoins il n'y a pas à douter, car ces espèces ont été recueillies dans un endroit non encore visité par des botanistes ou des collectionneurs, et proviennent d'un climat différent, où la flore change entièrement, comme nous l'avons remarqué en parcourant le plateau de Matto Grosso. Pour mieux les étudier, nous avons dessiné toutes les espèces très soigneusement et très fidèlement, et, si les descriptions et les dessins ne sont pas bien complets, c'est que les matériaux n'étaient pas complets non plus, n'ayant de quelques échantillons qu'une seule fleur, et pas de fruits. La distinction spécifique des Myrtacées ne se fera jamais, parfaitement, que basée aussi sur les caractères des fruits et en présence des exemplaires vivants, parce que dans les herbiers ce qui se confond, dans la nature s'éloigne, et vice versa.

Les espèces trouvées par M<sup>r</sup> le Dr Hassler, sont toutes des régions champêtres et je crois que ces champs sont annuellement brûlés par le feu, d'où leur rachitisme. Les plantes des *queimadas* ont toujours un aspect spécial, car elles ne peuvent se développer naturellement, mais quand elles sont transplantées elles acquièrent souvent un port tout à fait différent, comme je l'ai observé dans mes excursions.

Jardin Botanique de Rio de Janeiro, 22 juin 1902.

L'AUTEUR.

---



Ordo MYRTACEÆ R. Br.

Tribus MYRTEÆ DC.

Subtribus MYRCIOIDÆ Berg.

I. MYRCIA D. C.

1. MYRCIA (§ Tomentosæ) SPARSIFOLIA BARB. RODR.:

Bracteis, gemmis, albo sericeis; foliis sparse dispositis, petiolatis, oblongis, basi paulo angustatis, acutis, basi obtusis, discoloribus, supra glabris, subtus sparse tomentosis et nervis bruno pubescentibus, arcuato-costatis, limbinervis; floribus axillaribus, 1-3 contemporanis, breviter pedunculatis, bracteatis, folio multo brevioribus; germine biloculari, biovulato; lobis calycinis 5, subacutis, extus albo-sericeis; petalis ellipsoideis, fimbriatis.

TAB. I.

*Frutex* 2<sup>m</sup>-3<sup>m</sup> alt.; *rami* teretiusculi, brunnei. *Folia* lamina 0<sup>m</sup>075 × 0<sup>m</sup>032 lg., nervo medio subtus prominente, venis prominulis; atroque latere 5-8. *Pedunculi* 0<sup>m</sup>007 lg., petiolum majores, sericei. *Alabastra* subglobosa, bracteolis membranaceis, extus sericeis, lanceolatis, acutis. *Sepala* 5, *Ovarium* 4-ovulatum, sericeum; disco subelevato, velutino. *Sepala* 5, subconcava, lanceolata, obtusa, extus sericea, 0<sup>m</sup>003 × 0<sup>m</sup>002 lg. *Petala* 5, ellipsoidea, apice subconcava, recurva, venosa, fimbriata, 0<sup>m</sup>012 × 0<sup>m</sup>007 lg. *Stylus* staminibus minori, erectus, 0<sup>m</sup>005 lg. *Antheræ* oblongæ, utrinque emarginatæ, dorso supra basin affixæ.

*HAB.* in regione vicine San Estanisláo, in Paraguay.

*Floret Aug. Legit Hassler. Herb. n° 4214.*

NOV 15 1945  
F. ... 4/6

**2. MYRCIA (§ Costatæ.) HASSLERIANA** BARB. RODR. :

Ramulis foliis novellis subtus parce velutinis; foliis breviter petiolatis, lanceolatis, obtuse acutis, basi leviter acutis v. leviter cordatis, utrinque glabris, pellucido-punctatis, subdiscoloribus, venosis, limbiserviis; pedunculis axillaribus, folium subaequantibus, 3-floris, floribus ternatis, pedicellatis, pedunculis medeis paulo minoribus; germine biloculari; lobis calycinis rotundatis, ciliolatis; petalis late rotundatis, venosis.

TAB. H.

*Frutex* 1<sup>m</sup>-1<sup>m</sup>5 lg.; *rami* teretes, ferruginei. *Folia* novella membranacea rubentia, adulta atro-viridia subtus cano-viridia; *petiolo* 0<sup>m</sup>003 lg.; *lamina* 0<sup>m</sup>017 — 0<sup>m</sup>025 × 0<sup>m</sup>010 — 0<sup>m</sup>015 lg., nervo medio subtus prominente, venis tenuissimis; *Pedunculi* 0<sup>m</sup>015 lg., filiformes, solitarii, axillares, triflori, floribus pedicellatis, pedicellis 0<sup>m</sup>005-0<sup>m</sup>005 lg. *Alabastra* subglobosa, 0<sup>m</sup>004 lg. *Germen* 4-ovulatum, suboblongum. *Sepala* 0<sup>m</sup>001 lat. concava, ciliolata. *Petala* 0<sup>m</sup>002 × 0<sup>m</sup>003 lg. alba, concava, reflexa. *Stamina* 0<sup>m</sup>004 lg. petala majora. *Antheræ* late oblongæ, utrinque paulo emarginatæ, dorsaliter ad basin affixæ. *Stylus* erectus, 0<sup>m</sup>005 lg.

*HAB.* in campis regionis fluminis Carimbatay, ad Paraguay.

*Floret* Sept. *Herb. Hassler*, n° 4565.

## II. MYRCEUGENIA Berg.

**1. MYRCEUGENIA LONGIPEDICELLATA** BARB. RODR.:

Ramulis foliis pedunculisque glabris; foliis lanceolatis, utrinque acutis, obtusis, sessilibus, pellucido-punctatis, venosis, duplicato-limbiserviis; pedunculis axillaribus, solitariis, unifloris, elongatis, gracilibus, folio subaequantibus; germine suboblongo, ad apicem contracto, pubescenti; sepalis lanceolatis, concavis, acutis, extus brunneo-pubescentibus; petalis ellipticis, basi attenuatis, pubescentibus.

## TAB. III.

*Frutex* 0<sup>m</sup>3-0<sup>m</sup>4 lg. *Rami* cinnamomei, decorticanti, tereti, glabri. *Folia* 0<sup>m</sup>040 — 0<sup>m</sup>070 × 0<sup>m</sup>016 — 0.022 lg., nervo medio subtus prominente, venis parum prominulis. *Pedunculi* erecti, graciles, subfiliformes, 0<sup>m</sup>05 lg. *Alabastra* subglobosa, 0<sup>m</sup>008 lg. *Sepala* 4, extus brunneo-puberula, in alabastra erecta, globo petalorum longiora, demum patentia, 0<sup>m</sup>007 lg. *Petala* 4, puberula, venosa alba, concava, obtusa, 0<sup>m</sup>01 × 0<sup>m</sup>004 lg. *Stamina* stylusque paulo majora. *Stylus* erectus, 0<sup>m</sup>007 lg.

*HAB.* in campis altoplanitie Yeruty, ad Serra do Maracayú, Paraguay. Floret Dec. Hassler Herb. n° 5789.

---

 Tribus EUGENIOIDEÆ Berg.
 

---

## III. EUGENIA Mich.

## 1. EUGENIA (§ Bifloræ) MARACAYUENSIS BARB. RODR.:

Glabra; foliis sessilibus, coriaceis, supra vernicosis, brunneo incrassato-marginatis, ellipticis, obtuse acutis, subsessilibus, pellucido-punctatis, arcuato-limbinerviis, subtus nervo medio brunneo prominente, paulo discoloribus; pedunculis brevibus axillaribus bractæ fultis, 2-3 contemporaneis, unifloris; germine biloculari; sepalis subrotundis, concavis; petalis cucullatis, albis; antheræ cordiformæ, basi subtus affixæ.

## TAB. IV.

*Frutex* 0<sup>m</sup>3-0<sup>m</sup>4 lg. *Rami* feruginei, subcompressi, glabri, laevigati. *Folia* brunneo incrassato-marginata; *petiolo* subnullo, 0<sup>m</sup>001 lg., *lamina* 0<sup>m</sup>050 — 0<sup>m</sup>065 × 0<sup>m</sup>035 — 0<sup>m</sup>0038 lg., nervo medio brunneo subtus prominente. *Pedunculi* 0<sup>m</sup>006-0<sup>m</sup>008 lg.,

glabri; *Germen* oblongum, bibracteolatum, glabrum, multiovulatum, *Sepala* 4, subrotunda, concava, 0<sup>m</sup>002 lg.. *Petala* 4, cucullata, subacuta, alba, 0<sup>m</sup>006 lg., *Stamina* stylusque majora; *antheræ* cordiformes, dorso basi affixæ. *Stylus* erectus, 0<sup>m</sup>003-0<sup>m</sup>004 lg..

*HAB.* in campis Ipê-há, in alto planitie et declivis.  
Serra do Maracayú, Brasil, Floret Oct. Hassler Herb. N° 5194.

## 2. EUGENIA HASSLERIANA BARB. RODR. :

*Ramis* brunneis, decorticantibus; ramulis junioribus foliisque subtus velutinis; foliis sessilibus, lineari-lanceolatis, obtusis, basi subacutis, supra nitido-velutinis, subtus opaco-velutinis, nervo medio subtus prominente, limbinerviis, suberectis, dispoloribus; pedicellis axillaribus 2-3-nis, parvis, unifloris; germine biloculari; sepalis oblongis, obtusis, concavis; petalis ellipticis, margine fimbriatis, albis, subconcavis; *antheræ* cordiformes acutæ, basi affixæ.

TAB. V.

*Suffrutex* 0<sup>m</sup>5-1<sup>m</sup> lg., *Rami* teretes, cinnamomei, glabri; *ramuli* velutini. *Folia* 0<sup>m</sup>045-0<sup>m</sup>060 × 0<sup>m</sup>010-0<sup>m</sup>015 lg., utrinque velutina, pilis nitidis, nervo medio subbrunneo subtus prominente. *Pedicelli* 0<sup>m</sup>01 lg., glabri. *Alabastro* globoso, 0<sup>m</sup>004 lg., *bracteolis* 2, linearibus, 0<sup>m</sup>002 lg., *Germen* multiovulatum, 0<sup>m</sup>002-0<sup>m</sup>003 lg. glabrum. *Sepala* 0<sup>m</sup>003 lg., obtusa, recurva. *Petala* elliptica, margine fimbriata, alba, 0<sup>m</sup>015 × 0<sup>m</sup>009 lg., concava, patula. *Stamina* undulata, stylusque minora; *Antheræ* erectæ, basifixæ. *Stylus* erectus, subcurvatus, 0<sup>m</sup>001 lg.

*HAB.* in campis in regione vicine San Estanislão., ad  
Paraguay. Floret Aug. Hassler Herb. N° 4190.

### 3. EUGENIA MONTIGENA BARB. RODR. :

*Rami* albo-cinnamomei, glabri, teretes; foliis glabris, sessilibus, patulis, lineari-lanceolatis, obtusis, limbinerviis, pellucido-punctatis; pedicellis axillaribus, 3-4-nis, linearibus, elongatis, gracilibus, argute pauci-villosis, folio paulo brevioribus; germine biloculari, pubescenti; sepalis oblongis, extus basi pubescentibus, obtusis; petala obovata, venosa, limbriata; atheræ oblongæ, utrinque profunde emarginatæ; stamina stylusque minore; stylo geniculato.

#### TAB. VI.

*Frutex* 0<sup>m</sup>6-0<sup>m</sup>8 lg., *Rami* graciles, glabri, laevigati superne gemmisque pilis rufis obtekti. *Folia* 0<sup>m</sup>06 — 0<sup>m</sup>075 × 0<sup>m</sup>013 — 0<sup>m</sup>020 lg., nervo medio subtus prominente, venis subtus magis prominulis. *Pedicelli* 0<sup>m</sup>04-0<sup>m</sup>05 lg., *Alabastro* 0<sup>m</sup>005 lg., *Germen* obconicum, multiovulatum, velutinum, disco velutino. *Sepala* oblonga, obtusa, 0<sup>m</sup>005 — 0<sup>m</sup>006 × 0<sup>m</sup>002 — 0<sup>m</sup>003 lg., basi puberula. *Petala* obovata, margine fimbriata, venosa, 0<sup>m</sup>012 × 0<sup>m</sup>008 lg., *Stamina*, 0<sup>m</sup>018 lg., *Stylus* 0<sup>m</sup>021 lg. geniculatus, ad apicem attenuatus.

*HAB.* in dumeta Cordillera dos Altos ad Paraguay.

*Floret* April. Hassler Herb. N<sup>o</sup> 4098.

### 4. EUGENIA § Racemosæ CORRIENTINA BARB. RODR.:

Glabra; foliis rigidis, subsessilibus, oblongis, obtuse acutis, basi subrotundis, discoloribus, supra nitidis, pellucido-punctatis, margine leviter recurvis, limbinerviis, subtus opacis; racemis validis, suberectis, axillaribus; floribus in dichotomiis pedicellatis, bracteolis 2, fimbriatis; germine biloculari; sepalis subrotundis, concavis, pellucido-punctatis, margine ciliolatis; petalis oblongis, acutis, concavis, pellucido-punctatis, margine ciliolatis.



## TAB. VII.

*Frutex* 0<sup>m</sup>3 - 0<sup>m</sup>5 lg. *Rami*, teretes; *Folia*, sessilia; *petiolo* 0<sup>m</sup>001-0<sup>m</sup>002 lg.; *lamina* 0<sup>m</sup>03 — 0<sup>m</sup>08 × 0<sup>m</sup>02 — 0<sup>m</sup>04 lg., nervo medio supra sulcato, venis tenuibus plurimis supra parum prominulis; *Racemi* 0<sup>m</sup>03-0<sup>m</sup>06 lg., rachi subcompressa, pedicellis 0<sup>m</sup>01-0<sup>m</sup>018 lg., bractea lanceolata, acuta, 0<sup>m</sup>002-0<sup>m</sup>003 lg. *Alabastra* globosa, 0<sup>m</sup>001 lg., bracteolis 2, lanceolatis, ad marginem ciliatis. *Germen* multiovulatum, pellucido-punctatum, 0<sup>m</sup>002 lg. *Sepala* 4, subrotunda, reflexa, pellucido-punctata, margine ciliolata, 0<sup>m</sup>003 lg. *Petala* 0<sup>m</sup>012 × 0<sup>m</sup>001 lg., alba, ciliolata. *Stamina* stylusque minora, 0<sup>m</sup>001-0<sup>m</sup>008 lg., *antheræ*, oblongae, utrinque emarginatæ, dorso subtus affixæ.

*HAB.* in campis regione fluminis Corrientes ad Brasil. Floret Sept. Hassler Herb. N<sup>o</sup> 4527.

## 5. EUGENIA (Myrciaria Berg.) LEPTOPHYLLA

BARB. RODR. :

Glabra; foliis suberectis, ad apicem ternatis, sessilibus v. brevissime petiolatis, rigidis, anguste linearibus, obtusis, pellucido-punctatis, limbinerviis; pedunculis axillaribus, solitariis, floris, folio triplo brevioribus; bracteolæ 2; ovario obconico, biloculari, glabro; sepalis subrotundis, concavis, pellucido-punctatis, margine ciliolatis, duabus interioribus margine superiore incurvis; petalis ellipticis, concavis, venosis; antheræ apice emarginatæ, dorsaliter sulcatæ, et ad basin affixæ.

## TAB. VIII.

*Suffrutex* 0<sup>m</sup>2-0<sup>m</sup>4 lg. *Rami* cinnamomei, teretes, nitentes, foliosi; *Folia* petiolo 0<sup>m</sup>001 lg.; *lamina* margine recurva, nervo medio subtus prominente, 0<sup>m</sup>06-0<sup>m</sup>07 × 0<sup>m</sup>006 lg. *Pedunculi* filiformes, 0<sup>m</sup>010-0<sup>m</sup>015 lg.; bracteolæ 2; pedicelli divaricati, 0<sup>m</sup>010 lg.; *Alabastra* subglobosa, 0<sup>m</sup>003 lg. *Ovarium* 4-ovula-



tum, 0<sup>m</sup>003 lg.. *Sepala* 4, subrotunda, concava, patula, ciliolata, 0<sup>m</sup>002 lg.. *Petala* 4, 0<sup>m</sup>005 × 0<sup>m</sup>004 lg., rosea. *Stamina* 0<sup>m</sup>003 lg. stylusque minora; *stylus* incurvatus, 0<sup>m</sup>004 lg.

*HAB. in campis* Nandurucay *et in alto planitie et declivis*

Serra de Maracayu, *ad* Paraguay.

*Floret Oct. Hassler Herb. N° 4921.*

**6. EUGENIA (Myrciaria Berg.) DUMICOLA** BARB. RODR.:

Ramullis novellis petiolisque arguti puberulis; foliis patulis, rigidis, anguste linearibus, obtuse acutis, brevissime petiolatis, basi acutis, limbinerviis, pellucido-punctatis; pedunculis solitariis, axillaribus, ad basin ramorum bifloris et ad apicem unifloris, folio dimidio brevioribus, linearibus, strictis; pedicellis pedunculo demidio brevioribus; ovario obconico, piloso pellucido-punctato, biloculari; *sepalis* subrotundis, duabus interioribus majoribus, pellucido-punctatis, utrinque argute pilosis, concavis, subincurvis; *petalis* subrotundis, subunguiculatis, venosis, margine ciliolatis, concavis.

TAB. IX.

*Frutex* 0<sup>m</sup>5-0<sup>m</sup>6 lg. *Rami* foliosi, brunnei, teretes, decor-  
tantes; *Folia petiolo*, 0<sup>m</sup>001-0<sup>m</sup>002 lg.; *lamina* 0<sup>m</sup>03 — 0<sup>m</sup>045  
× 0<sup>m</sup>006 lg., nervo medio subtus elevato. *Pedunculi* biflori  
0<sup>m</sup>015 lg., uniflori 0<sup>m</sup>023 lg.; *Pedicelli* 0<sup>m</sup>008 lg. *Ovarium*  
0<sup>m</sup>004 lg. 12-ovulatum. *Sepala* 0<sup>m</sup>004 lg. *Petala* alba, 0<sup>m</sup>008  
× 0<sup>m</sup>007 lg. *Stamina* 0<sup>m</sup>008 lg. stylusque aequantia. *Stylus*  
erectus, subincurvatus.

*HAB. in dumeta* Cordillera dos Altos, *ad* Paraguay.

*Floret Febr. Hassler Herb. n° 6061.*

Ces deux espèces ont quelque affinité avec le *Myrciaria miriophylla* Berg. trouvé à Goyaz et à Minas Geraes, par G. Gardner et par Clausen.

## IV. STENOCALYX Berg.

### 1. STENOCALYX (§ *Germen laeve*) NANUS BARB. RODR.:

Rami glabri; ramulis decorticantibus, ferrugineis: foliis sessilibus, ovalibus v. lanceolatis, obtusis, basi subrotundis v. acutis, glabris, discoloribus, supra nitidis, subtus opacis, duplicato-limbis nerviis, pellucido-punctatis, nervo medio subtus prominente; pedunculis axillaribus, solitariis, squamis villoris fultis; ovario, obconico, laevi, velutino, biloculari; sepalis lanceolatis, acutis, concavis, reflexis, intus glabris, extus velutinis; petalis ellipticis, fimbriatis, basi angustatis, patulis, venosis; stamina petala minora: antherae, lineari-oblongae, apice obtusae, basi emarginatae, dorso basi affixae.

#### TAB. X.

*Frutex* 0<sup>m</sup>1-0<sup>m</sup>2 lg. *Rami* teretiusculi, decorticantes. *Folia* sessilia, ovalia margine sinuata v. lanceolata, suberecta, 0<sup>m</sup>050 — 0<sup>m</sup>050 × 0<sup>m</sup>035 — 0<sup>m</sup>018 lg. *Pedunculi* ad apicem vilosi, 0<sup>m</sup>030 lg., squama lanceolata villosa fulti. *Orarium* loculis pluriovulatis, 0<sup>m</sup>004 lg. *Sepala* 0<sup>m</sup>007 × 0<sup>m</sup>003 lg., extus velutina. *Petala* 0<sup>m</sup>012 × 0<sup>m</sup>008 lg. *Stamina* inaequalia, erecto-incurva, stylusque majora. *Stylus* erectus, 0<sup>m</sup>004 lg.

*HAB.* in campis Ipê hú, in alto planitie et declivis Sierra de Maracayu. *Floret Oct. Hassler Herb. n° 4966.*

### 2. STENOCALYX NHAMPIRI BARB. RODR.:

Rami laevi, cinnamomei; ramulis dicorticantibus; foliis ovatis, acutis, supra nitentibus, brevissime petiolatis, patentibus; sepalis lanceolatis, subconcavis, acutis, extus pilosis, pellucido-punctatis; petalis obovalibus, subconcavis, ad marginam ciliatis; ovarium multiovulatum. Bacca subrotunda-compressa, 8-costata, monosperma.

## TAB. XI.

*Arbustus* 0<sup>m</sup>50 - 1<sup>m</sup> alt. *Ramis* divaricatis. *Folia* 0<sup>m</sup>050 × 0<sup>m</sup>034 lg., ad basin rotundata, brevissime et abrupte in petiolum attenuata, lamina subtus nervo medio venis venulisque subelevatis. *Flor.* 3-6 contemporanei, longepedicelati, terminali, raro axillari; *sepala* 4, 0<sup>m</sup>005 lg.; *petala* 4, 0<sup>m</sup>006 lg.; *stamina* erecta, 0<sup>m</sup>008 lg.; *ovarium* subpyriformium, pellucido-punctatum, leviter 8-sulcatum, *Stylo* erecto, ad apicem incurvo. *Bacca* rubra, 0<sup>m</sup>007 × 0<sup>m</sup>005 lg.

*HAB.* in campis prope Montevideo. *NHAMPIRI* nuncupatur.

— — — — —

## Subtribus PIMENTOIDEÆ Berg.

MYRTEÆ Benth. et Hook.

## PSIDIUM Linn.

### 1. PSIDIUM § Costata Berg. HASSLERIANUM

BARB. RODR. :

Ramulis novellis foliisque subtus ad petiolum rufo-villosis; foliis petiolatis, ellipticis, acutis v. oblongis, apice emarginatis v. subrotundis, basi subrotundis v. subacutis, supra minutissime sparse velutinis, subtus villosis, pellucido-punctatis, discoloribus, arcuatim limbinerviis, nervo medio et venis prominentibus, rufo-villosis; pedunculis axillaribus, solitariis, villosis, unifloris; alabastris clausis, obtusis, ovario oblongo, quadriloculari, pubescenti; bracteolis minimis pubescentibus; calyce inaequaliter quadripartito, lobis extus pubescentibus; petalis suborbicularibus, concavis, venosis, pellucido-punctatis, extus pubescentibus.

## TAB. XII.

*Frutex* 1<sup>m</sup>-1<sup>m</sup>5 lg.; *rami* teretes, fulvi, glomdulosi; *folia* inferiora breviora subrotunda; *petiolo* antice sulcato, fulvo-velutino, 0<sup>m</sup>005 - 0<sup>m</sup>007 lg., lamina; 0<sup>m</sup>080 - 0<sup>m</sup>085 × 0<sup>m</sup>027 — 0<sup>m</sup>052 lg.; *Pedunculi* 0<sup>m</sup>01 lg., villosi. *Alabastra* villosa, 0<sup>m</sup>006 lg., bracteolis 2 villosis, caducis, *Ovarium* villosum, multiovulatum, glandulosum, 0<sup>m</sup>003-0<sup>m</sup>004 lg.; sporophoris bilamellatis. *Calyx* lobis coriaceis, 0<sup>m</sup>005-0<sup>m</sup>003 lg.; *petala* 4, 0<sup>m</sup>012 × 0<sup>m</sup>010 lg., *Stamina* petalis paulo minora, inaequalia; *antheræ* lineari-lanceolatæ, subacutæ, basi emarginatæ, dorso basi affixæ; *stylus* erectus, apice subincurvus, 0<sup>m</sup>006 lg.; stigma capitatum.

*HAB. in campis prope* Igatemy, ad Brasil. *Floret Oct.*  
*Hassler Herb. N° 4870.*

## 2. PSIDIUM IGATEMYENSIS BARB. RODR.:

Ramulis novellis foliis petiolis pedunculisque leviter et minute puberulis; foliis petiolatis, coriaceis, ellipticis, utrinque acutis, supra nitidis, nervo medio supra sulcato, subtus elevato, pellucido-punctatis, arcuatim limbinerviis, paulo discoloribus; pedunculis solitariis, axillaribus, petiolum multo majoribus; alabastris clausis, obovalibus, glandulosis argute puberulis; ovario 4-loculari; calyce inaequaliter partito; petala pellucido-punctata; antheræ oblongæ, utrinque emarginatæ, basifixæ.

## TAB. XIII.

*Frutex* 1<sup>m</sup>-1<sup>m</sup>5 lg., *rami* teretiusculi, cinnamomei, decorticantes; *ramulis* superne subcompressis, cinnamomiis. *Folia* inferiora breviora; *petiolo* 0<sup>m</sup>003 - 0<sup>m</sup>005 lg.; lamina 0<sup>m</sup>028 — 0<sup>m</sup>065 × 0<sup>m</sup>14 — 0<sup>m</sup>28 lg.. *Pedunculi* 0<sup>m</sup>02 lg.. *Alabastra* 0<sup>m</sup>012 lg.. *Ovarium* multiovulatum; sporophoris bilamellatis, 0<sup>m</sup>006 lg. *Calyx* lobis subregulariter 4 fissus, 0<sup>m</sup>010 lg., *Petala* 4,

oblonga, subacuta, subconcava, patula, pellucido-punctata, venosa. *Stamina* petalis paulo minora, 0<sup>m</sup>008 lg. *Stylus* staminibus paullo major; *Stigma* globosum.

*HAB.* in regione dumetosa vicine Rio Igatemy Floret Sept.

*Hassler Herb.* N° 4753.

### 3. **PSIDIUM** (§ *Obversifolia*) **CAMPICOLUM** BARB. RODR.:

Ramulis glabris; foliis petiolatis, subtus minutissime sparse puberulis, ellipticis, acutis, basi subacutis, inferioribus brevioribus, patulis, supra nitidis, pellucido-punctatis arcuatim limbinerviis. *Pedunculi* subcompressi, axillares, solitarii, triflori, medio sessili, lateralibus pedicellatis. *Ovario* trigono, subsulcato, quadriloculari; calyce irregulariter 4-dentato, intus sparse piloso; petala concava, pellucido-punctata, antherae oblongae, apice attenuatae, utrinque emarginatae, dorso subtus affixae.

#### TAB. XIV.

*Frutex* 0<sup>m</sup>2-0<sup>m</sup>4 lg. *Rami* rufescentes, teretiuseculi; *ramuli* superne incrassato-compressi. *Folia petiolo* 0<sup>m</sup>003-0<sup>m</sup>007 lg. cylindraceo, supra sulcato, glabro; *Lamina* 0<sup>m</sup>045 — 0<sup>m</sup>110 × 0<sup>m</sup>026 — 0<sup>m</sup>055 lg., nervo medio et venis arcuatis subtus elevatis, sparse puberulis. *Pedunculi* compressi, triflori, 0<sup>m</sup>022 lg. *Alabastra* 0<sup>m</sup>012 lg., glabra, glandulosa; *ovario* 0<sup>m</sup>004 lg., trigono, lateraliter bilineato. *Calyx* lobis coriaceis, intus ad apicem pilosis et obtusis, 0<sup>m</sup>004 lg. *Petala* concava, subrotunda, pellucido-punctata, venosa alba, 0<sup>m</sup>010-0<sup>m</sup>012 lg. *Stamina* petalis subaqualia, 0<sup>m</sup>010 lg. *Stylus* erectus, flexuosus; *Stigma* peltatum, 0<sup>m</sup>01 lg.

*HAB.* in regiones fluminis Corrientes. Floret Sept. Hassler

*Herb. n°* 4522.

#### 4. PSIDIUM TRIPHYLLUM BARB. RODR. :

Ramulis novellis foliisque subtus strigosis; foliis ternatis, oblongo-lanceolatis, brevissime petiolatis v. sessilibus, utrinque aculis, supra nitidis sub lente aparse pilosis, subtus opaco-strigosis, discoloribus, pellucido-punctatis, suberectis, arcuatim-venosis, limbinerviis; pedunculis solitariis, axillaribus, unifloris; alabastris clausis, quadridentalis; ovario obconico-oblongo, glanduloso, quadriloculari; calyce quadripartito, glanduloso, lobis intus ad apicem pilosis; petala oblonga, acuta, concava, pellucido-punctata, venosa; antheræ oblongæ, dorso sulcatæ, apice glandulosæ utrinque emarginatæ, basi subtus affixæ.

TAB. XV.

*Frutex* 0<sup>m</sup>5-0<sup>m</sup>8. *Rami* teretes, cinnamomei; *ramulis* trigonis, strigosis. *Folia* brevissime petiolata v. sessilia, *petiolo* 0<sup>m</sup>001 lg., *lamina* adulta 0<sup>m</sup>073 × 0<sup>m</sup>026 lg. *Pedunculi* 0<sup>m</sup>007 lg., solitarii, uniflori, axillares. *Alabastra* 0<sup>m</sup>01 lg. glabra. *Ovarium* multiovulatum, sporophoris bilamellatis. *Calyx* lobis coriaceis, regulariter partitus, 0<sup>m</sup>004 lg. *Petala* 4, 0<sup>m</sup>012 — 0<sup>m</sup>009. *Stamina* erecta, undulata, stylusque paulo majora. *Stylus* erectus, peltatus, 0<sup>m</sup>006 lg.

*HAB.* in campo Ipè hù, in alto planitie et decliviis. Serra de Maracayù. *Floret.* Oct. Hassler Herb. n<sup>o</sup> 4990.

OBS. On ne doit pas confondre cette espèce avec le *P. ternatifolium* Camb. dont le Dr Berg a fait une variété du *P. grandifolium* Mart.

#### 5. PSIDIUM (§ Albo-tomentosa) ERIOPHYLLUM

BARB. RODR. :

Ramulis foliis subtus pedunculis alabastrique albo-cinereo velutinis; foliis subsessilibus, oblongo-lanceolatis, acuminatis, basi acutis, supra pilosis, subtus dense albocinereo velutinis;

foliis subsessilibus, oblongo-lanceolatis, acuminatis, basi acutis, supra pilosis, subtus dense albo-cinereo, velutinis, pellucido-punctatis, arcuatim limbinerviis.; pedunculis axillaribus, solitariis, unifloris; alabastris turbinatis, velutinis, apice hiantibus; ovario 4-loculari; calyce 4-5-dentato, regulariter partito, lobis utrinque villosis; petala oblonga, acuta, pellucido-punctata, venosa; antherae oblongae, dorso apice glandulosae, glandulâ translucidâ, oleosâ, utrinque emarginatae, subtus basi affixae.

TAB. XVI.

*Frutex* 2<sup>m</sup>-3<sup>m</sup> lg. *Rami* teretes, cinnamomei, glabri; *ramuli* teretiusculi, albo-cinereo velutini. *Folia* brevissime petiolata v. subsessilia inferiora minora; *petiolo* raro 0<sup>m</sup>002-0<sup>m</sup>003 lg., velutino; *lamina* 0<sup>m</sup>060 — 0<sup>m</sup>090 × 0<sup>m</sup>026 — 0<sup>m</sup>034 lg., nervis subtus elevatis sericeo-velutinis. *Pedunculi* 0<sup>m</sup>01 lg., velutini. *Alabastra* velutina, 0<sup>m</sup>01 lg., bracteolis 2 lineari-lanceolatis, velutinis. *Orarium* multiovulatum, sporophoris bilamellatis. *Calyx* 4-5-partitus, lobis acutis, supra ad apicem velutinis, subtus velutinis 0<sup>m</sup>005 lg., patulis. *Petala* 4-5, 0<sup>m</sup>012 × 0<sup>m</sup>008 lg. *Stamina* petala majora. *Stylus* petala brevior, erectus, peltatus, 0<sup>m</sup>008-0<sup>m</sup>009 lg.

*HAB.* in campo regione vicine Rio Igatemy, prope Yerbales Serra Maracayú. *Flor. Dec. Hassler Herb. n. 565g.*

**6. PSIDIUM LANATUM** BARB. RODR. :

Ramulis foliis subtus petiolisque albo-lanuginosis; foliis breviter petiolatis, oblongo-lanceolatis, acuminatis, basi attenuatis, supra nitidis brevissime sparse pilosis, subtus albo-lanuginosis, nervo medio et venis elevatis, arcuatim limbinerviis pellucido-punctatis; calyce inaequaliter quinquepartito, extus piloso; bacca subglobosa, pilosa.



## TAB. XVII.

*Frutex* 1<sup>m</sup>-1<sup>m</sup>5 lg. *Rami* glabri, cinnamomeo-flavicantes, nodosi; *ramulis* lanuginosis. *Folia* inferiora breviora. *Petiolo* antice sulcata 0<sup>m</sup>003-0<sup>m</sup>005 lg. *Lamina* 0<sup>m</sup>040 — 0<sup>m</sup>010 × 0<sup>m</sup>015 — 0<sup>m</sup>033 lg. *Pedunculi* 0<sup>m</sup>006 lg. *Bacca* 0<sup>m</sup>018 × 0<sup>m</sup>018 lg. *Sepala* inaequaliter coronata.

*HAB.* in campo Ipê hú. in alto planitie et declivis Serra Maracayá. Floret Dec. Hassler Herb. n° 5263.

De cette espèce, malheureusement, je n'ai vu que deux fruits desséchés et pourris en dedans.

## 7. PSIDIUM SPODOPHYLLUM BARB. RODR.

Ramulis foliis subtus pedunculis alabastrisque cinereo-lanuginosis; foliis breviter petiolatis oblongis, utrinque acutis, supra pubescentibus, subtus dense cinereo-lanuginosis, pellucido-punctatis, limbinerviis, discoloribus; pedunculis axillaribus, solitariis, compressis, lanuginosis, cymoso-trifloris, floribus in dichotomia sessilibus, folio triplo brevioribus; alabastris medio vix constrictis, apice apertis, quinquedentatis; ovario quadriloculari, lanuginoso; calyce irregulariter partito, lobis acutis, utrinque lanuginosis; petala obovalia, subtus unguiculata, venosa, pellucido-punctata; antheræ lanceolatæ, utrinque emarginatæ, subtus concavæ, apice glandulosæ, glandulâ translucidâ, subbasifixæ.

## TAB. XIX.

*Suffrutex* 0<sup>m</sup>2-0<sup>m</sup>3 lg.: *Ramis* et *ramulis* subcompressis, cinnamomeis, cinereo-villosis. *Folia*; *Petiolo* 0<sup>m</sup>-003-0<sup>m</sup>005 lg. antice sulcato, villosa; *lamina* 0<sup>m</sup>05 — 0<sup>m</sup>10 × 0<sup>m</sup>015 — 0<sup>m</sup>036 lg.; arcuatim limbinervia, nervo medio subtus prominente, venis prominulis. *Pedunculi* axillares, arcuati, compressi, villosi, 0<sup>m</sup>02 lg., triflori; *pedicelli*, 0<sup>m</sup>002-0<sup>m</sup>003 lg., bractea lineari-lanceolata fulti. *Ovarium* multiovulatum. *Sepala* inaequalia,



recurva, acuta, utrinque villosa, 0<sup>m</sup>015 lg. *Petala* alba 0<sup>m</sup>016 × 0<sup>m</sup>007 — 0<sup>m</sup>010 lg. translucido-punctata. *Stamina* stylusque subaequalia. *Stylus* erectus, pellucido-punctatus, 0<sup>m</sup>012-0<sup>m</sup>013 lg. *Stigma* subglobosum.

*HAB.* in campo in regione prope Rio Corrientes. Floret. Sept.

*Hassler Herb.* n° 4521.

### 8. PSIDIUM? RUFINERVUM BARB. RODR.:

Ramulis rufo-velutinis; foliis breviter petiolatis, obovalibus, basi oblique attenuatis, acutis, utrinque lanuginosis, arcuatim limbinervis, nervo medio et venis rufis subtus elevatis, pellucido-punctatis; pedunculis velutinis, axillaribus, solitariis; alabastris apice hiantibus; ovario 5-loculari, glanduloso, velutino, bibracteato; calyce regulariter, 5-partito, utrinque velutino; petala suborbicularia, brevi unguiculata, concava, venosa, pellucido-punctata, margine fimbriata; antheræ lanceolatæ, ad apicem glandulosæ, basi emarginatæ, dorso convexæ, basifixæ.

TAB. XVIII.

*Fruticosa*; folia et flores ad superficiem terræ; caulis subterraneus. *Folia petiolo* velutino, 0<sup>m</sup>003-0<sup>m</sup>004 lg. *lamina* novella subaureo-velutina, 0<sup>m</sup>040 — 0<sup>m</sup>045 × 0<sup>m</sup>030 — 0<sup>m</sup>035 lg. *Pedunculi* velutini, 0<sup>m</sup>003-0<sup>m</sup>004 lg.; bracteolis 2, lineari-lanceolatis, velutinis, ovarium majoribus. *Alabastra* 0<sup>m</sup>018 lg. velutina. *Ovarium* multiovulatum, obconicum, velutinum. *Calyx* lobis patulis, utrinque velutinis, regulariter partitis, acutis 0<sup>m</sup>01 × 0<sup>m</sup>007 lg. *Petala* 0<sup>m</sup>017 × 0<sup>m</sup>015 lg. *Stamina* stylusque majora. *Stylus* erectus, peltatus, basi velutinus.

*HAB.* in alto planities et decliviis Sierra de Maracayá, in campo

prope Ipè há. Floret. Dec. *Hassler Herb.* n° 5232.

## MYRTUS Linn.

### 1. MYRTUS HASSLERIANA BARB. RODR.

Ramulis foliis pedunculis et alabastris albo-lanuginosis; foliis orbiculari-ovatis v. ovato-oblongis, apiculatis, brevissime petiolatis, utrinque albo-lanuginosis, pellucido-punctatis, limbinerviis, reticulato-nervosis; pedunculis axillaribus, solitariis, gracilibus, unifloris, folio longioribus; ovario triloculari; sepalis 5, extus villosis, subovatis, acutis; petalis late obovatis, concavis, basi attenuatis, pellucido-punctatis, venosis; antherae subreniformes, dorso concavae, utrinque emarginatae, dorsaliter mediifixae.

#### TAB. XX.

*Suffrutex* 0<sup>m</sup>1-0<sup>m</sup>15 lg., dumosus; *rami* teretes, infra glabri, supra lanuginosi. *Foliis* 0<sup>m</sup>032 — 0<sup>m</sup>047 × 0<sup>m</sup>030 — 0<sup>m</sup>031 lg., nervo medio subtus prominente. *Pedunculi* 0<sup>m</sup>045-0<sup>m</sup>050 lg., *Alabastra* late obovata v. subrotunda 0<sup>m</sup>01 lg., basi bibracteata, *bractea* lineari-lanceolata, villosa, sepala subaequalia. *Ovarium* multiovulatum, sporophoris bilamellatis. *Sepala* 5, patula, concava, extus villosa, 0<sup>m</sup>004 lg. *Petala* concava, margine superiore incurva, alba, 0<sup>m</sup>01 × 0<sup>m</sup>008 lg. *Stamina* petala subaequantia, stylusque breviora. *Stylus* incurvus, 0<sup>m</sup>009 lg.

*HAB.* in campo ad regione prope Rio Curuguatay in Republicae Paraguay. *Floret Sept. Hassler Herb. n° 4609.*

### 2. MYRTUS FORMOSUS BARB. RODR.:

Rami foliis pedunculis et alabastris lanuginosis; foliis oblongis, acutis, sessilibus, suberectis, discoloribus, supra pubescentibus, subtus albo-lanuginosis, pellucido-punctatis, limbinerviis; pedunculis axillaribus, solitariis, unifloris, lanuginosis, inferioribus folio majoribus; ovario triloculari, lanuginoso, bibracteato; bractea lineari-lanceolata, acuta, villosa; sepala 5, lanceolata, acuta, patula, subtus villosa; petala 5, inaequalia, oblonga v. late oblonga, concava, patula, margine superiore incurva, pellucido-punctata, venosa, basi attenuata; stamina stylusque breviora; stylus erectus, curvatus.

## TAB. XXI.

*Suffrutex* 0<sup>m</sup>1-0<sup>m</sup>2 lg. *Ramuli* erecti, 3-6 contemporanei, lanuginosi. *Foliis* 0<sup>m</sup>030 — 0<sup>m</sup>037 × 0<sup>m</sup>014 — 0<sup>m</sup>020 lg., nervo medio dorso prominente. *Pedunculi* 0<sup>m</sup>030-0<sup>m</sup>035 lg., erecti, breviter lanuginosi. *Alabastra* velutina, 0<sup>m</sup>008 lg., bracteolis 2, lanceolatis, acutis, 0<sup>m</sup>003-0<sup>m</sup>004 lg., caducis. *Ovarium* oblongum, lanuginosum, multiovulatum, sporophosis bilamellatis. *Sepala* 5, 0<sup>m</sup>004 lg. *Petala* 0<sup>m</sup>020 — 0<sup>m</sup>023 × 0<sup>m</sup>010 — 0<sup>m</sup>014 lg. patula, margine incurva. *Stamina* petalis breviora. *Stylus* erectus, ad apicem incurvus, 0<sup>m</sup>01 lg.

*HAB.* in campo Ipè hù, in alto planitie et decliviis Sierra Maracayú. *Floret Oct. Hassler Herb. n° 5079.*

## ABBEVILLEA Berg.

### 1. ABBEVILLEA BULLATA BARB. RODR. :

Ramulis strigosis, foliis venis pubescentibus, pedunculis et alabastris lanuginosis; foliis oblongis, obtuse acutis, petiolatis, bullatis, pellucido-punctatis, nervo medio venisque subtus elevatis et pubescentibus, supra nutidis, margine irregulariter subcrenatis, arcuatim limbisnerviis; pedunculis axillaribus, solitariis, unifloris, petiolo longioribus; alabastris pyriformibus; ovario 10-loculari; lobis calycinis, subrotundis; antheræ lineari-lanceolatae, dorso sulcatae, apice glandulosæ, basi submarginatæ, basi fixæ.

## TAB. XXII.

*Frutex* 0<sup>m</sup>2-0<sup>m</sup>4 lg. *Ramuli* teretiusculi, pubescentes. *Folia* bullata, *petiolo* pubescenti, 0<sup>m</sup>005-0<sup>m</sup>008 lg., *lamina* 0<sup>m</sup>030 — 0<sup>m</sup>070 × 0<sup>m</sup>016 — 0<sup>m</sup>033 lg., nervo medio subtus elevato. *Pedunculi* 0<sup>m</sup>008 lg. *Alabastra* 0<sup>m</sup>013 lg., bracteolis 2, lineari-lanceolatis, acutis, pubescentibus; ovarium sporophoris medio axi affixis, ovulis biseriatis; calyx patellæformis, 5-dentatus,

dentibus subrotundis,  $0^m004 \times 0^m002$  lg., patentibus. *Petala* 5. alba, orbicularia, brevi unguiculata, pellucido-punctata, venosa, patentia,  $0^m012 \times 0^m011$  lg. *Stamina* oblique inserta; *Stylus* erectus,  $0^m006$  lg.

*HAB.* in regione vicine Igatemy. *Floret Oct. Hassler Herb.*  
n° 4798.

Cette espèce a été trouvée poussant au milieu d'un nid de termites, dans les champs près de la rivière Igatemy.

## CAMPOMANESIA Rz. et Pav.

### 1. CAMPOMANESIA (§ *velutina*) **DIVERSIFOLIA**

BARB. RODR. :

Ramulis novellis ferrugineo-tomentellis; foliis novellis subtus, argute albo-cyaneo lanuginosis; foliis alternis v. ternatis, petiolatis, coriaceis, ovali-oblongis, utrinque angustalis v. ellipticis, obtusis, acutis, basi obtusis, adultis supra glabris, novellis subtus ferrugineo-venosis demum flavicanti-venosis, pellucido-punctatis, reticulatis, arcuatim limbinerviis; pedunculis solitariis, axillaribus, unifloris, erectis, squama fultis; ovario quinqueloculari; velutino; sepalis 5, suborbicularibus, subacutis, velutinis; petalis suborbicularibus, venosis; antheræ oblongæ, utrinque emarginatæ, dorso convexæ, basi subtus affixæ.

TAB. XXIII.

*Frutex*  $0^m5-0^m6$  lg. *Ramulis* ad apicem subtrigonis. *Folia* magnitudine diversa,  $0^m090 \times 0^m035$  lg. v.  $0^m105 \times 0^m060$  lg., venis ferrugineis; *petiolo*  $0^m005 - 0^m010$  lg., antice sulcato. *Pedunculi*  $0^m02$  lg., villosi, basi squama fulti, erecti. *Alabastra*  $0^m008$  lg., bracteolis 2, linearibus, tomentosis. *Orarium* multiovulatum, ovulis biseriatis, angulo loculorum interno affixis. *Sepala* 5, patentia,  $0^m003-0^m004$  lg. *Petala*  $0^m011 \times 0^m011$  lg.,

subconca. *Stamina* petala subaequalia. *Stylus* incurvatus, 0<sup>m</sup>007-0<sup>m</sup>008 lg. *Stigma* subcapitatum.

*HAB. in campis ad regione vicine Igatemy. Floret Oct. Hassler Herb. n° 4799.*

## 2. CAMPOMANESIA HASSLERII BARB. RODR. :

Ramulis glabris; foliis oppositis, discoloribus, petiolatis, lanceolatis, utrinque angustatis, acutis apiculatis, supra glabris, subtus argute lanuginosis, nervo medio et venis ferrugineis elevatis, limbinerviis; reticulatis; pedunculi supra axillares, solitarii, uniflori; alabastra glabra; ovario 4-loculari; sepalis 4, oblongis, subacutis, patulis; bacca sepalis 4, acutis coronata.

TAB. XXIV.

*Frutex* 1<sup>m</sup>-1<sup>m</sup>5 lg. *Ramulis* cinnamomeis, glandulosis, glabris. *Folia* pellucido-punctatis, *petiolo* 0<sup>m</sup>03 lg., *lamina* 0<sup>m</sup>050 — 0<sup>m</sup>080 × 0<sup>m</sup>022 — 0<sup>m</sup>030 lg.; *Pedunculi* 0<sup>m</sup>018 lg. *Alabastra* 0<sup>m</sup>004 lg., glabra, bracteolis 2, caducis. *Ovarium* multiovulatum, ovulis biseriatis, angulo loculorum interno affixis; *Sepalis* 0<sup>m</sup>004 × 0<sup>m</sup>003 lg. *Bacca* oblonga, sepalis 4 coronata, 0<sup>m</sup>015 × 0<sup>m</sup>012.

*HAB. in campis prope Igatemy. Floret Oct. Hassler Herb. n° 4858.*

Je n'ai vu de cette espèce que deux fruits desséchés et pourris en dedans.

## 3. CAMPOMANESIA (§ reticulata) TRICHOSEPALA BARB. RODR. :

Ramulis glabris, cinnamomeis; foliis petiolatis, lanceolatis, utrinque angustatis, obtuse acutis, basi acutis supra glabris, subtus argute lanuginosis, discoloribus, nervo medio et venis subtus glabrescentibus, elevatis, pellucido-punctatis, arcuatim limbinerviis, minute reticulatis; pedunculis glabris, axillaribus,

solitariis, unifloris; ovario quinqueloculari; bacca globoso-compressa, sepalis utrinque velutinis, subovatis, obtusis coronata.

TAB. XXV.

*Ramulis* compressi, rimulosi. *Foliis petiolo* glanduloso, antice sulcato, 0<sup>m</sup>005 lg., *lamina* 0<sup>m</sup>040 = 0<sup>m</sup>085 × 0<sup>m</sup>015 — 0<sup>m</sup>035 lg., nervo medio supra sulcato subtus prominente. *Pedunculi* glabri, compressi, 0<sup>m</sup>015 — 0<sup>m</sup>020 lg., bracteis fulti. *Bacca* globoso compressa, exsiccata, purpureo-nigra, 0<sup>m</sup>012 × 0<sup>m</sup>015 lg., sepalis utrinque velutinis coronata.

*HAB.* in campis regione vicine Igatemy. Floret Sept. Hassler Herb. n<sup>o</sup> 4774.

#### 4. CAMPOMANESIA RESINOSA BARB. RODR. :

Ramuli glabri, badii, compressi; foliis oblongis, basi angustatis, acutis, ad apicem acutis v. rotundatis, glabris, discoloribus, pellucido-punctatis potiùs glandulosis, glandulâ resiniferâ, arcuato limbinerviis, nervo medio subtus prominente; pedunculis solitariis, axillaribus, erectis, folio minoribus, unifloris; ovario quinqueloculari, glanduloso; sepalis late suborbicularibus, intus pubescentibus, extus glandulosis; petalis suborbicularibus, fimbriatis, pellucido-punctatis, unguiculatis, concavis, venosis; antheræ subcordiformes emarginatæ, subtus concavæ, dorso basi affixæ.

TAB. XXVI.

*Ramulis* compressis, strictis, badiis, superne foliosi glandulosi. *Folia* erecta, *petiolo* glanduloso, 0<sup>m</sup>004 lg., *lamina* supra glabra, subtus glandulosa, 0<sup>m</sup>015 — 0<sup>m</sup>048 × 0<sup>m</sup>005 — 0<sup>m</sup>008 lg. *Pedunculi* glandulosi, compressi, 0<sup>m</sup>02 lg. *Alabastra* pyriformia, 0<sup>m</sup>008 lg.; *bracteolis* 2, saepius foliaceis, lanceolatis, obtusis, 0<sup>m</sup>005 — 0<sup>m</sup>015 × 0<sup>m</sup>002 — 0<sup>m</sup>007 lg., deciduis. *Ovarium* multiovulatum, glandulosum. *Sepala* 5, extus glandulosa, intus velutina, 0<sup>m</sup>004 × 0<sup>m</sup>005 lg. *Petala* 5, alba, 0<sup>m</sup>015 × 0<sup>m</sup>011 lg. *Stamina* petala subaequalia. *Stylus* petala brevior; *stigma* peltatum, 0<sup>m</sup>006 lg.

*HAB.* in campis Ipè-hù, in alto planitie et decliviis Sierra de Maracayú. Floret Oct. Hassler Herb. n<sup>o</sup> 5080.

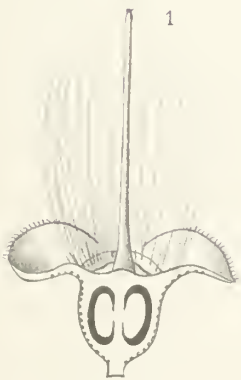




MYRCIA SPARSIFOLIA Barb. Rodr







MYRCIA HASSLERIANA Barb. Rodr.





MYRCEUGENIA LONGIPEDICELLATA Barb. Rodr.





EUGENIA MARACAYUENSIS Barb. Rodr.







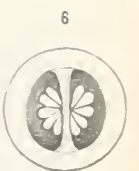
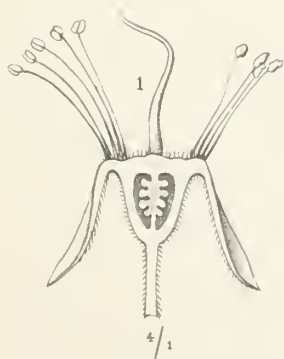
EUGENIA HASSLERIANA Barb. Rodr

Chromo. J. Goffin fils Brux

Barb. Rodr fec. at nat





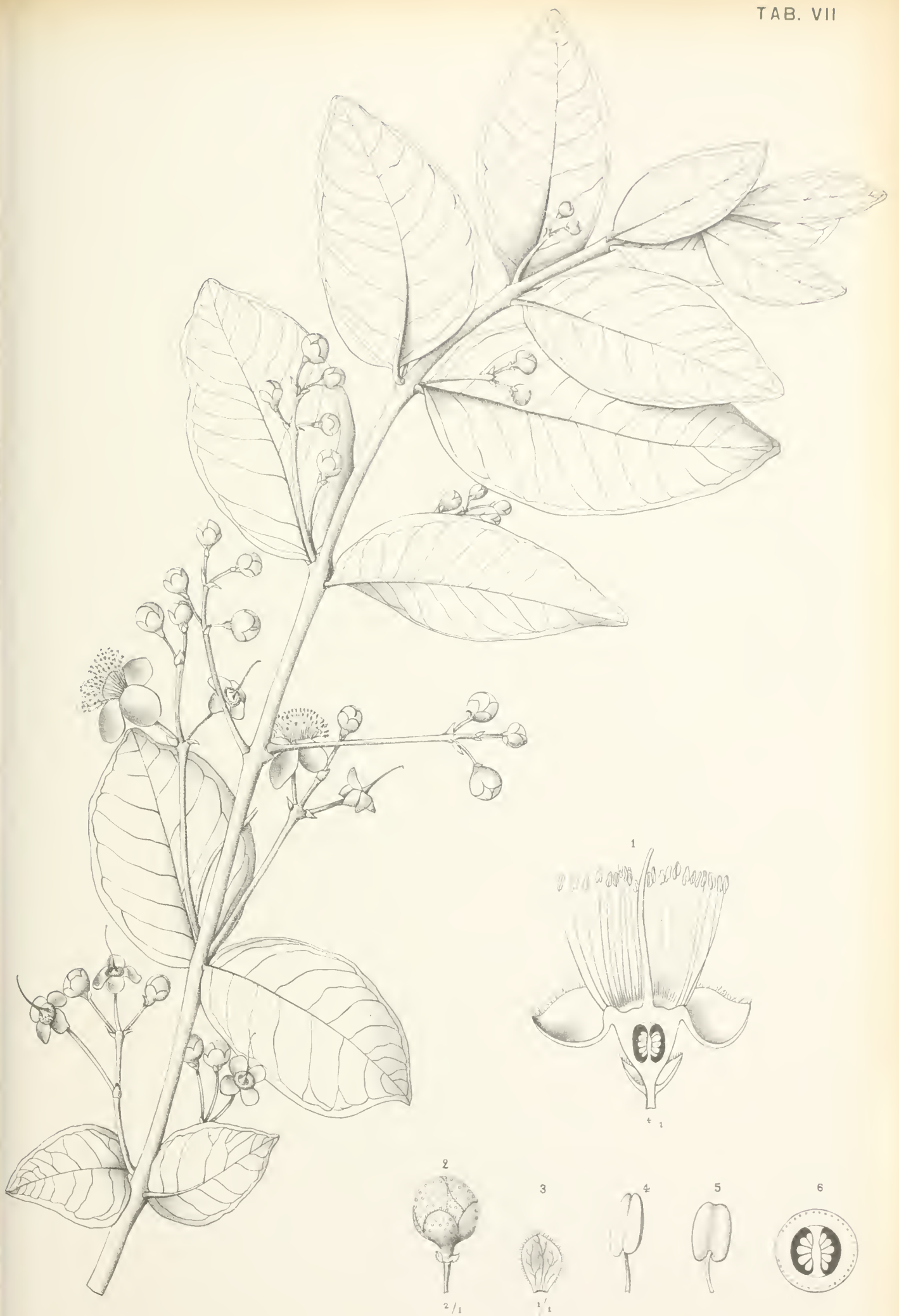


EUGENIA MONTIGENA Barb. Rodr.

Chromo. J. Goffin fils Bruxelles.

Barb. Rodr fec. at nat





EUGENIA CORRIENTINA Barb Rodr.

Chromo J. Goffin fils Bruxelles

Barb Rodr fec. at nat

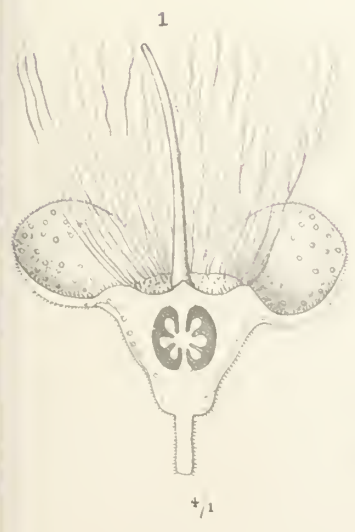




EUGENIA (Myrcaria) LEPTOPHYLLA Barb Rodr







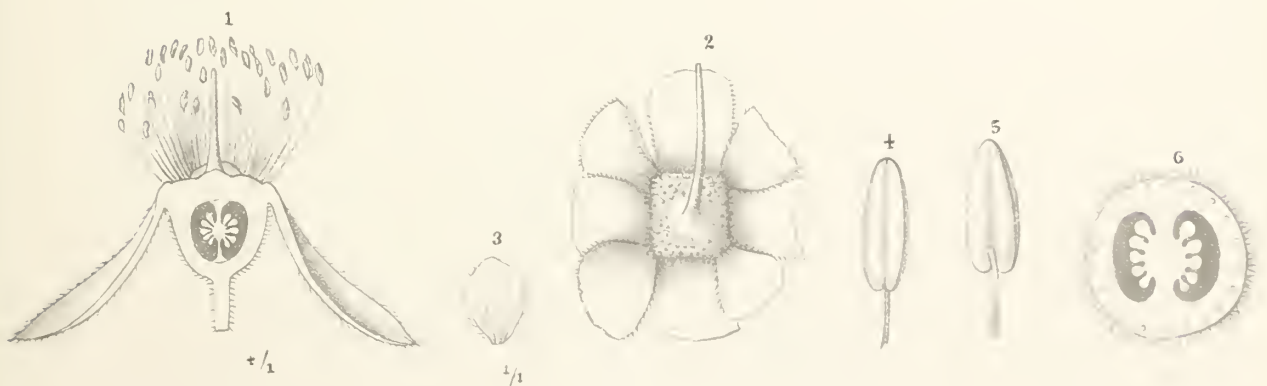
EUGENIA DUMICOLA Barb Rodr

Chromo. J. Goffin fils Brux.

Barb. Rodr fec at nat







STENOCALYX NANUS Barb. Rodr

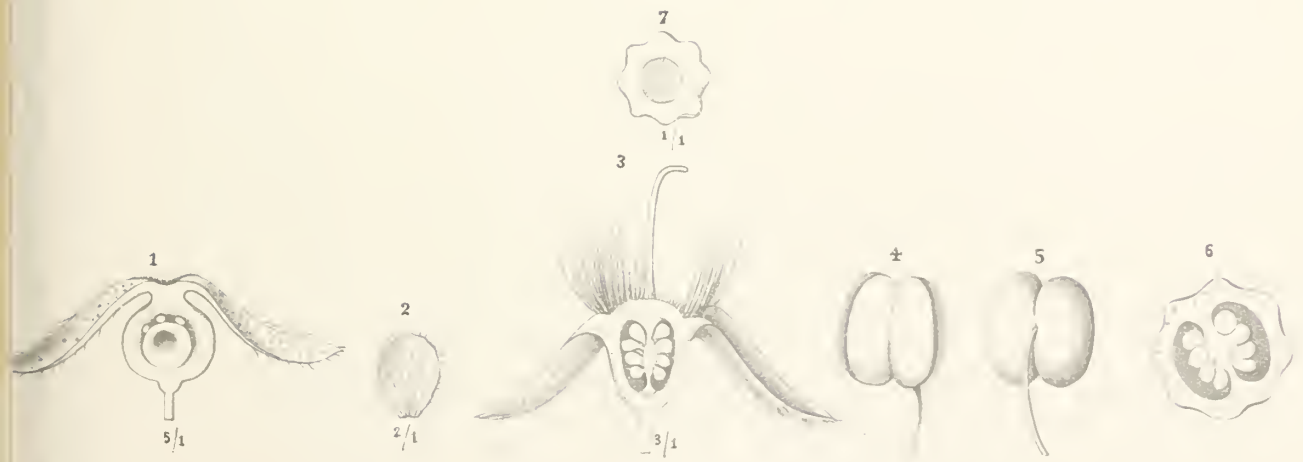
*Chromo-J. Coffin fils Brux*

Barb. Rodr fec at-nat





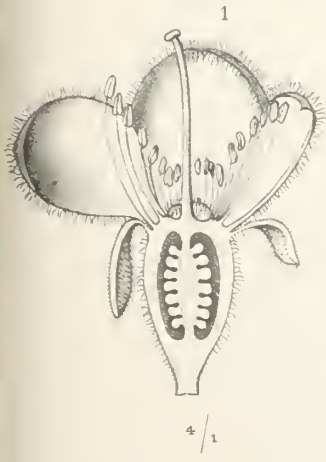
1/1



STENOCALYX NHAMPIRI Barb. Rodr.

Barb. Rodr. fec. ab. nat.





4/1



2/1



2 1



PSIDIUM HASSLERIANUM Barb. Rodr

Barb. Rodr fec. at nat





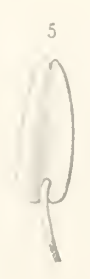
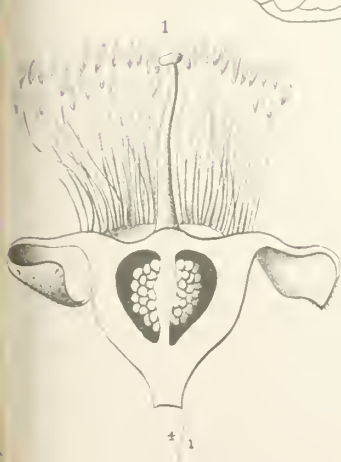


*PSIDIUM IGATEMYENSIS* Barb. Rodr.

Chromo. J. Goffin fils Bruxelles.

Barb. Rodr. fec. at nat.





PSIDIUM CAMPICOLUM Barb Rodr

Barb Rodr fec at nat





PSIDIUM TRIPHYLLUM Barb Rodr







*PSIDIUM ERIOPHYLLUM* Barb Rodr.

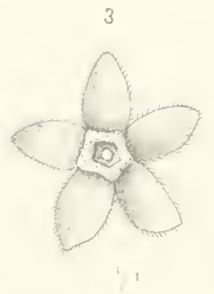
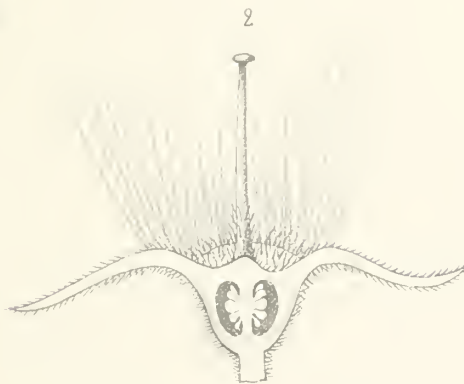
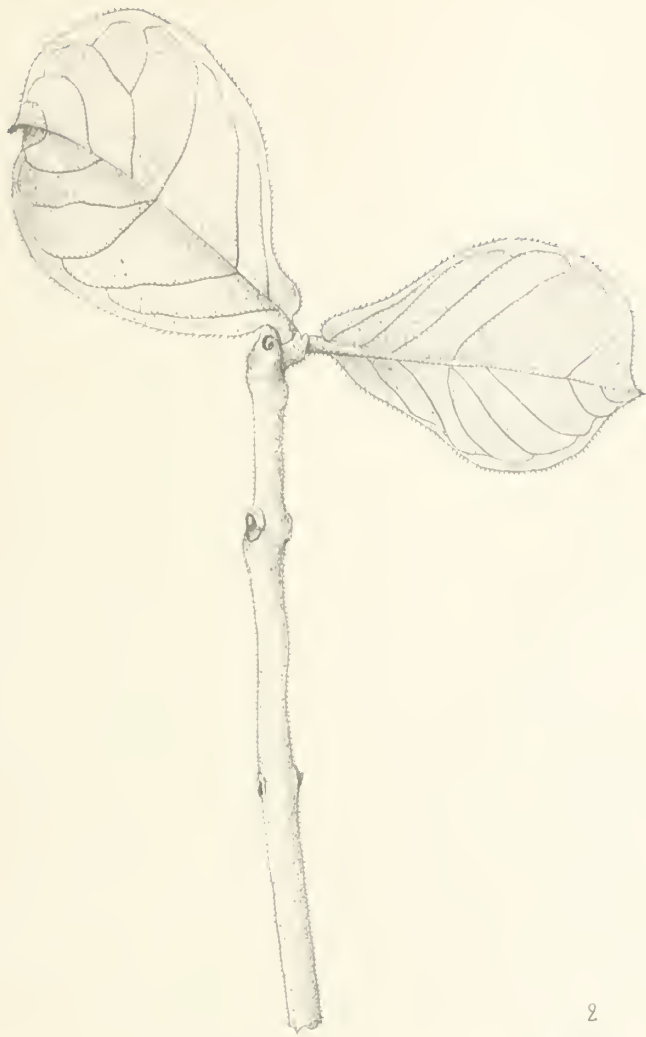






*PSIDIUM LANATUM* Barb Rodr





PSIDIUM RUFINERVIUM Barb. Rodr

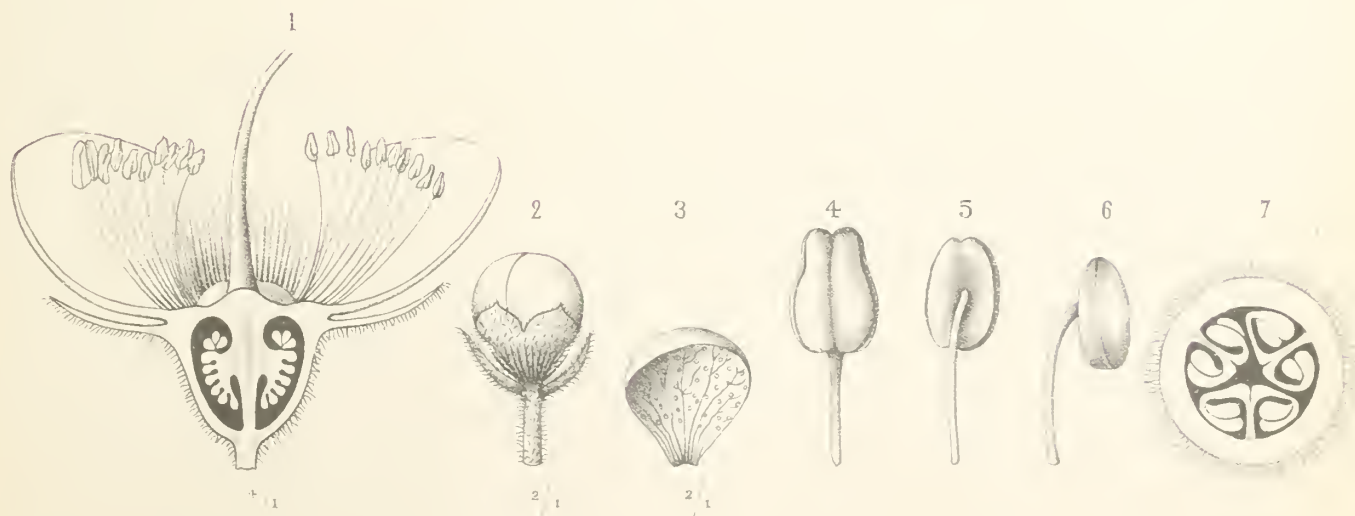




*PSIDIUM SPODOPHYLLUM* Barb.Rodr

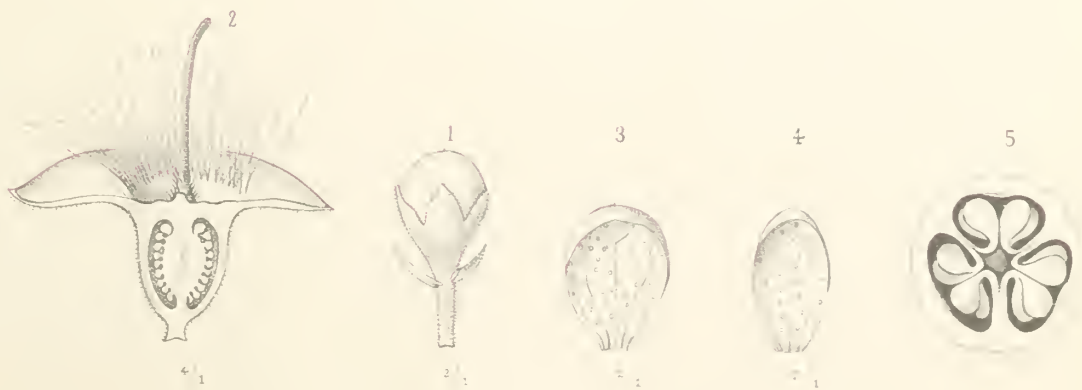






MYRTUS HASSLERIANA Barb Rodr



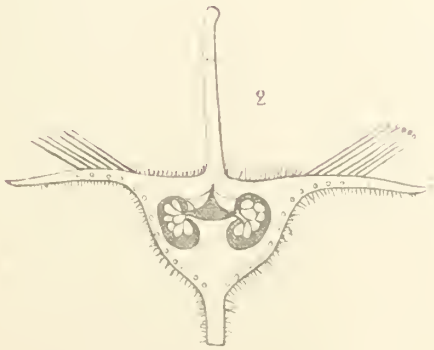


MYRTUS FORMOSUS Barb Rodr

Chromo. J. Goffin fils Bruxelles

Barb. Rodr fec. at nat





ABBEVILLEA BULLATA Barb Rodr.







CAMPOMANESIA DIVERSIFOLIA Barb Rodr.

Chromo. J. Goffin fils Bruxelles.

Barb Rodr fec at nat







CAMPOMANESIA HASSLERII Barb. Rodr

Chromo. J. Goffin fils Bruxelles

Barb. Rodr. fec. at nat





CAMPOMANESIA TRICHOSEPALA Barb Rodr

Chromo J. Goffin fils Bruxelles

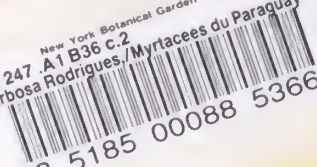
Barb. Rodr fec at nat





CAMPOMANESIA RESINOSA Barb Rodr

New York Botanical Garden Library  
QL 247 .A1 B36 C.2  
Barbosa Rodrigues, Myrtacees du Paraguay



3 5185 00088 5366

gen